

● Aperçus sur le jardin des racines médicales

Dans nos facultés de médecine, il n'existe pas d'enseignement linéaire d'étymologie médicale, et c'est bien dommage... Aussi nombre de futurs médecins connaissent-ils mal ou pas du tout la signification des termes qu'ils emploient.

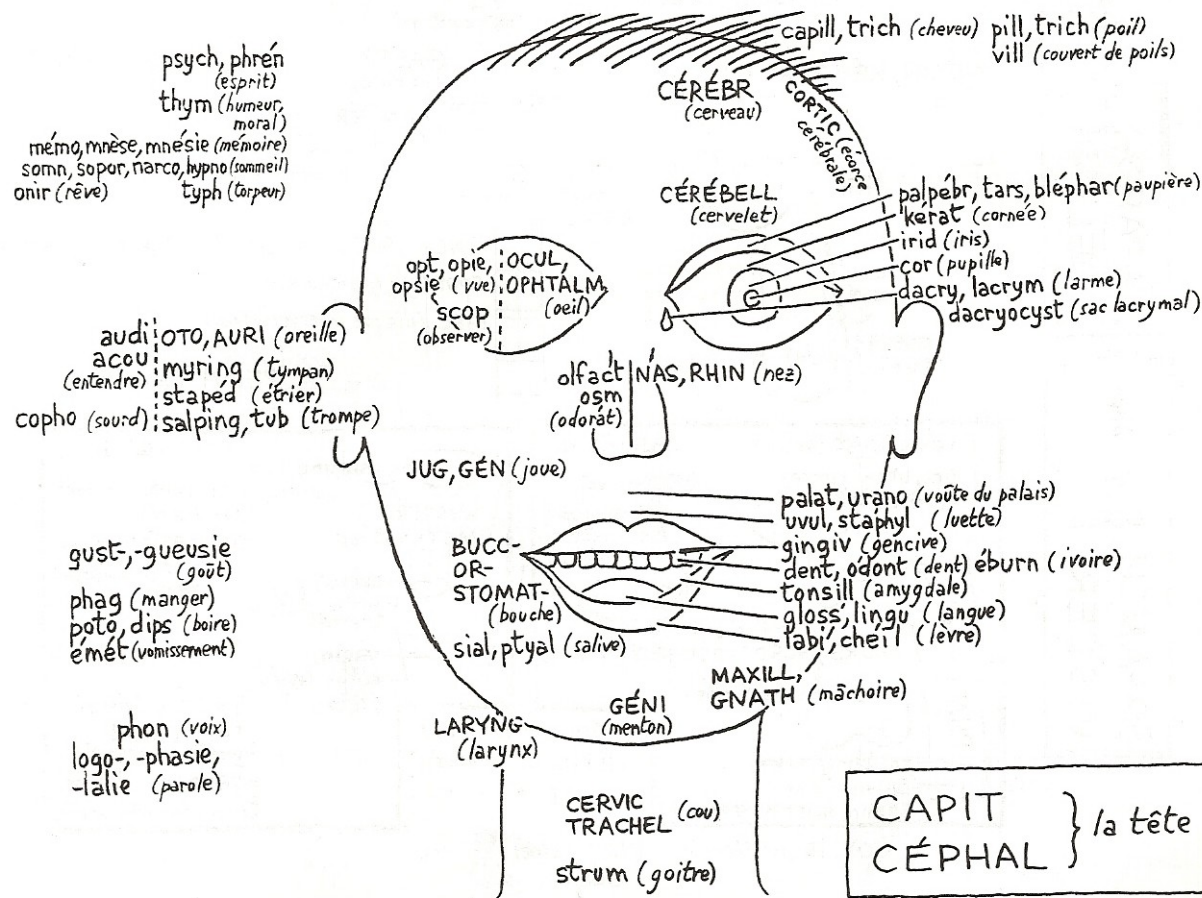
Quelques manuels (le Chevallier, le Bonvalot, le Monceaux, le début du petit Manuila) nous offrent une liste systématique ou alphabétique des racines grecques, latines et françaises. Mais aucun n'a pensé à illustrer une telle collection de racines... Or le dessin juxtapose des éléments voisins qui, étant vis côte à côte, ont alors une chance sérieuse d'être mieux mémorisés.

Nous n'avons pas eu la prétention de constituer un recueil exhaustif des racines utilisées en médecine ! Notre dessein a été seulement d'offrir au débutant un point de vue neuf sur un champ particulièrement aride de la connaissance médicale.

En effet, l'étudiant met des années à avoir cette vue d'ensemble. Nous avons voulu la lui donner en ces quelques pages maladroitement illustrées.

a) la forme (morph):

Cette tête, ce tronc et ces membres vous présentent les principales racines de l'anatomie, de la physiologie et de la pathologie d'organe :



THORAC }
PECTOR } le thorax
STÉTH }

cléid (clavicule)

cut (peau)

spiro-, -pnee PNEUM (poumon)
(ventilation) PLEUR (plèvre)
-oxie (O₂)
-capnie (CO₂) pneum aér (air)
tuss- (toux) météor

atrio, auriculo
CORDI, CARDI (cœur)

sudor, hidr (sueur)

SÉN, MAST MAMM (le sein)

mamill, thél (le mamelon)
lact, galact (le lait)

HÉPAT (foie)
chol, bili (bile)
cholangio (voies biliaires)
cholecyst (vésicule)
cholal (sels biliaires)
pylé (Aorte)
lith (calcul)

cost- } côte
-condre }
-chondre (cartilage)

LAPARO } l'abdomen
COELI }

ADREN (surrénal)
cortico + medull (ecorce) (moelle)

phrénic (nerf phrénique)
phrén (diaphragme)

NÉPHR, RÉN (rein)

vag (pneumogastrique)
GASTR (estomac)

SPLÉN-, LIÉN- (rate)

PYÉL (l'assinet)
lith (calcul)

peps, pept (digestion)
ENTÉR (grêle)
COL (côlon)
épiplo-, oment- (épiploon)

omphal (ombilic)

ILL- (flanc)
coeco-typhi (coecum)

RACHI, SPIN (colonne vertébr.) MÉDULL (moelle)
spondyl (vertèbre)
disc (disque intervertébral)

PELVI (bassin)

SPLANCH } viscères
VISCÉR }

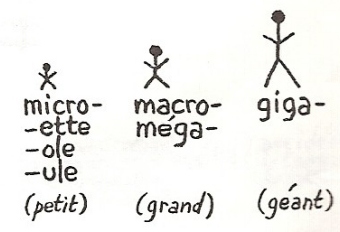
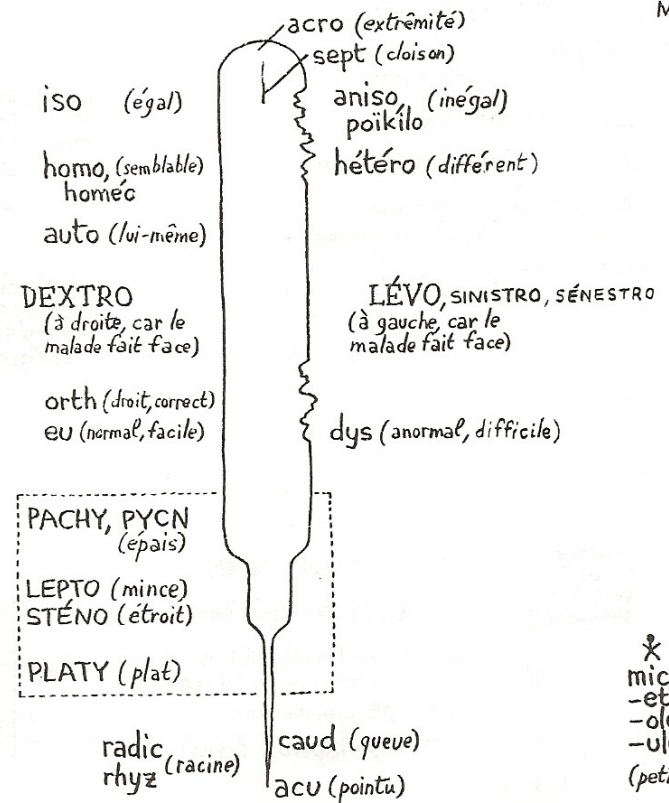
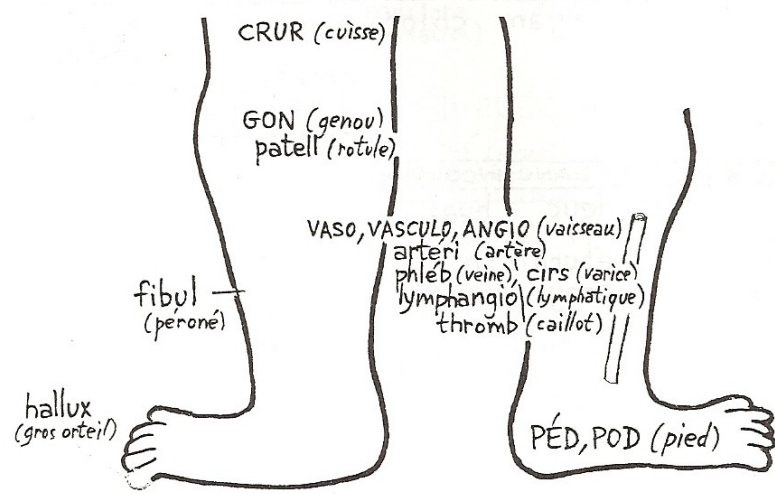
ANDR ♂
vésic, cyst (vessie)
ur-, uro- (urine)
-urèse, -urie
RECT- (rectum)
fécal-, copro, scato, sterco (fécal)
PROCT- (anus)
funic (cordon)
BURS, SCROT, OSCHÉO (bourses)
orchi (testicule)
PHALL (verge)
posth- (prépuce)
balan- (gland)
sémin, sperm (sperme)

GYN ♀
salping, tub (trompe)
ovar, oophor (ovaire)
ov- (œuf)
HYSTER, MÉTR (utérus)
oestr, estr (ovulation)
menstr (menstruel)
menstr
cervic, (col, collo, uterin)
trachel
vagin, colpo, (vagin)
élytro
parthéno (vierge)
gravi- (qui est enceinte)
-geste
-pare (qui accouche)
toc- (accouchement)

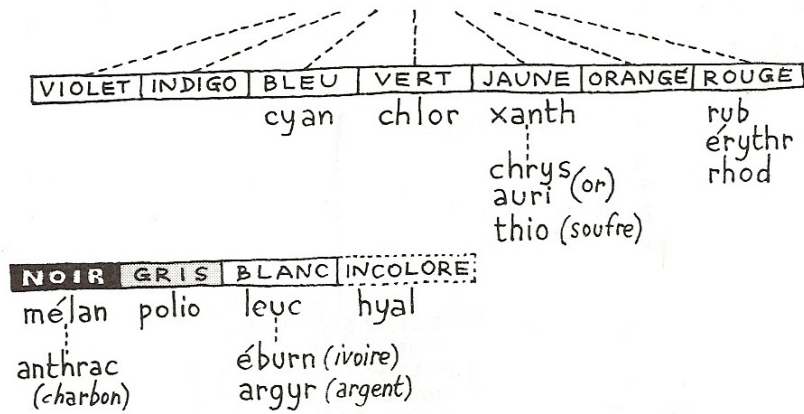
gon (génital)
ÉPISIO (pubis)

COX, ISCHI (hanche)
INGUI (aine)
adén (ganglion)

MÉL (les membres)



b) la couleur (chrom):



c) la fonction (phys):

- ↗ hyper (trop)
-ose (augmentation)
- ↘ hypo (pas assez)
-prive, -pénie (diminution)
- ▭ dolicho (trop long)
- ▭ brachy, brévi (trop court)
- ||||| tachy (trop rapide)
pollaki (trop souvent)
- ~~~~~ brady (trop lent)
opsi (en retard)

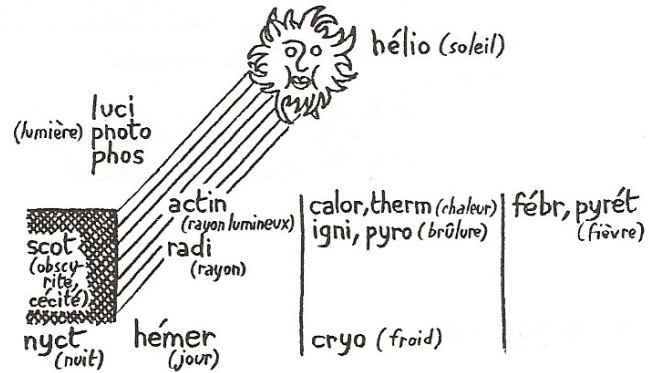
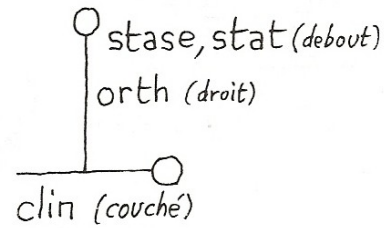
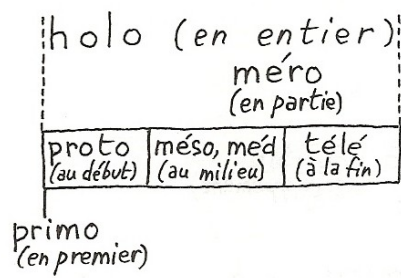
- mimie, mimétique (simuler)
- phil (ami)
- mis (ennemi)
- noci (nuisible)

- malacie (ramollissement)
- chalasie (relâchement)
- parésie (paralysie légère)
- plégie (paralysie)



- stase, -pause (arrêt)
- crine, isch- (sécrétion)
- rrhée (écoulement), -staxis (écoulement goutte à goutte)
rhum- (écoulement d'humeurs)
- rrhagie (jaillissement)
- ptose, -lapsus (chute)

- érèse (sécrétion)
- éretique (qui fait sécréter)
- agogue (qui évacue)



e) le nombre:

DECI : dixième	10	-1
CENTI : centième		-2
MILLI : millième		-3
MICRO : millionième		-6
NANO : milliardième		-9
PICO : mille milliardième		-12

hémi, semi (à moitié) | méro (en partie) | dicho (en 2)

uni : mono (un) | holo (en entier) | haplo (simple)

bi | di (deux) | homo (semblable) | iso (semblable) | dipl (double) | ambi, ambo (l'un et l'autre) | ampho (l'autre) | zygo (jumeau) | gémell (jumeau)

ana, (contraire) | all, ant | hétéro (dissemblable) | aniso (dissemblable)

tri, ter, tierce

quadr, tetr, quarte

quingu, pent, quinte

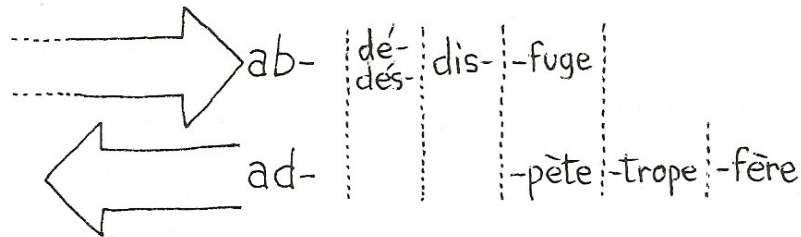
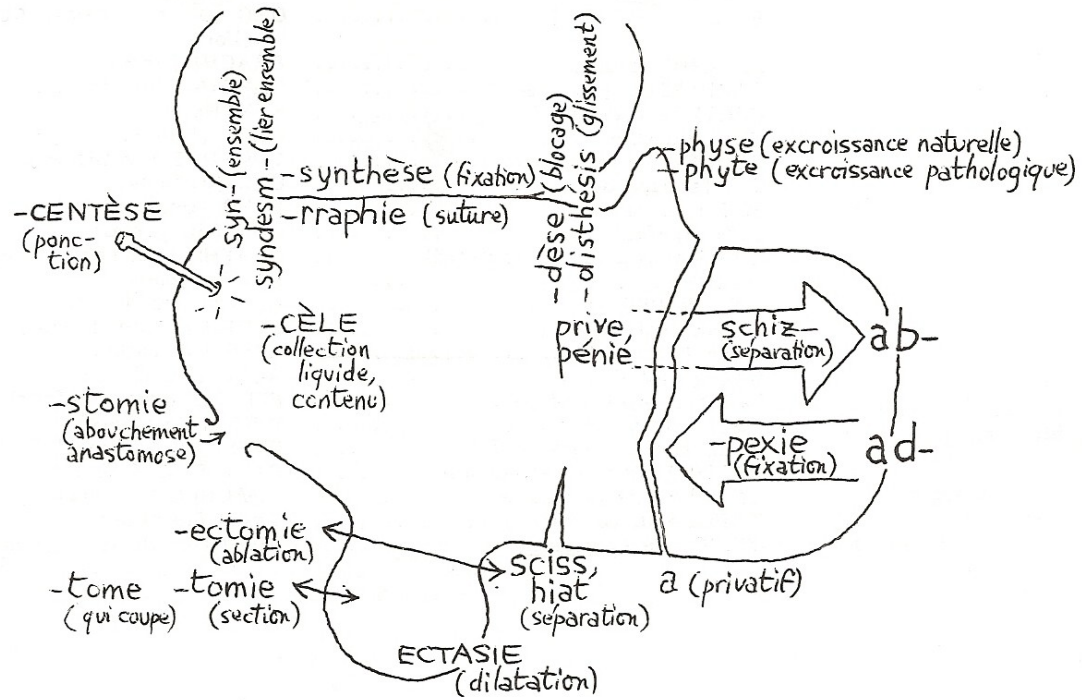
sext, hex

oligo, pauci (peu)

poly, multi, pluri (beaucoup)

omni, pan (tout)

f) ana-path & techniques :



- lyse (libération), mais aussi:
- lyse, -lytique, lyo- (destruction)
- clisie (brisure)
- tripsie (écrasement)
- plastie (réparation, modelage)

● Ne confondez pas :

ANDRO (l'homme, par rapport à la femme)	ANDRO (l'homme, par rapport à l'animal)
AURI (de l'oreille)	ORO (de la bouche), AURO (l'or)
BRACHY (court)	BRACHI (bras)
CARDIAQUE (du coeur)	CARDIAL (du cardia)
CENTÈSE (ponction)	SYNTHÈSE
COL (du côlon)	CHOL (biliaire)
CONDRE (côté)	CHONDRE (cartilage)
DIS (séparé de)	DYS (difficile)
ÉCO (nabiat)	ÉCHO (bruit, écho)
GON (génital)	GON (du genou)
GRAMME (qui est enregistré)	GRAPHE (qui enregistre)
HIDRO (sueur)	HYDRO (eau)
ILÉ (de l'iléon)	ILI (de l'os iliaque)
LITHE (calcul)	LYTIQUE (qui détruit)
LYSE (destruction)	LYSE (libération)
OTO (oreille)	AUTO (soi-même)
PÉD (en latin : pied)	PED (en grec : enfant)
POLI (de la ville)	POLY (nombreux)
PYLÉ (de la veine porte)	PYÉL (du bassinnet)
RACHI (colonne vertébrale)	RACHIE (L.C.R.)
TRACHÉ (de la trachée)	TRACHÉL (du cou)
TYPHL (du caecum)	TYPH (torpeur)
VÉSIC (de la vessie)	VÉSICUL (de la vésicule biliaire)